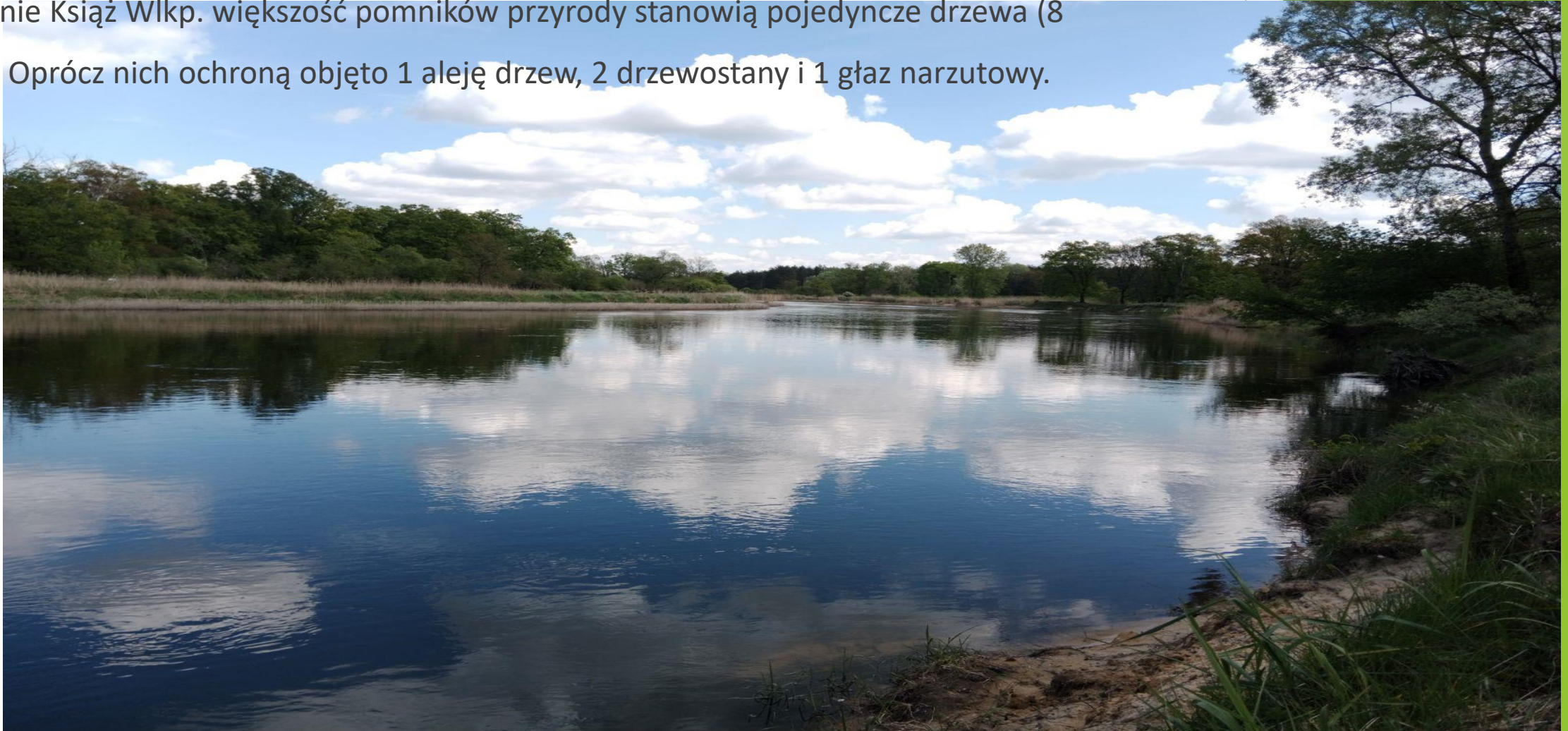


**Komisja Rolnictwa
i Ochrony Środowiska
3 czerwca 2024**

Wykaz pomników przyrody znajdujących się na terenie Gminy Książ Wlkp.

- ▶ Gmina Książ Wlkp. może pochwalić się wieloma obszarami, które zachwycają krajobrazem, naturalnym środowiskiem i panującym tam spokojem. Na terenie Gminy Książ Wlkp. w 2023 roku znajdowało się kilka obszarów cennych przyrodniczo, objętych ochroną prawną wynikającą z ustawy *o ochronie przyrody*.

- ▶ W dalszym ciągu są to dwa obszary sieci Natura 2000 (Rogalińska Dolina Warty, Ostoja Rogalińska) oraz liczne pomniki przyrody.
- ▶ W oparciu o obowiązującą w 2023 roku inwentaryzację dendrologiczną, w Gminie Książ Wlkp. większość pomników przyrody stanowią pojedyncze drzewa (8 sztuk). Oprócz nich ochroną objęto 1 aleję drzew, 2 drzewostany i 1 głąz narzutowy.



1. Podmiot ochrony: Głaz narzutowy

Gatunek: granit,

Lokalizacja: znajdują się obok torów linii kolejowej
Śrem-Jarocin w pobliżu dawnego folwarku Feliksowo,

Właściciel terenu: Przedsiębiorstwo Rolne „Książ-Rol” Książ,

Wymiary: obw. 750 cm. wys. 150 cm

2. Podmiot ochrony: Grupa drzew

Gatunek: dąb szypułkowy (12 szt.)

Lokalizacja: Nadl. Piaski, L-ctwo Zawory, Oddz. 39 d;
bór mieszany wilgotny, bór mieszany świeży,

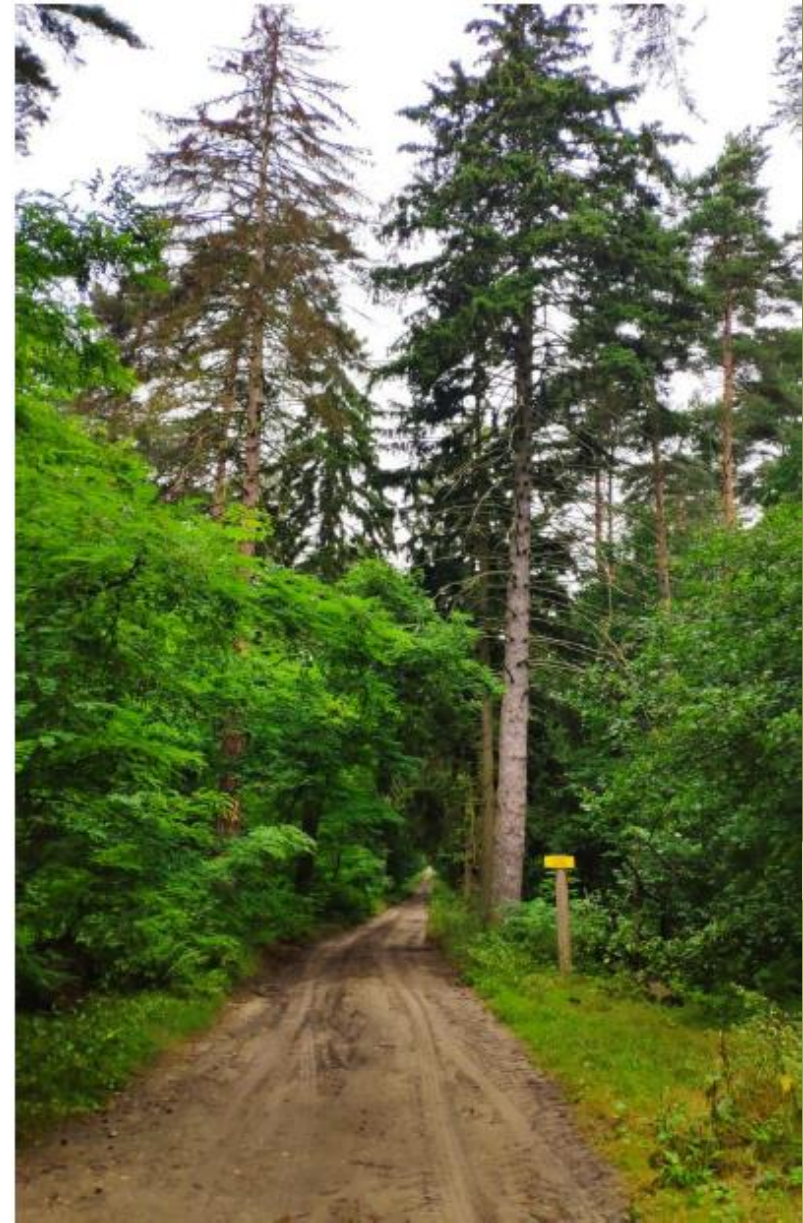
Właściciel terenu: Skarb Państwa – Nadleśnictwo
Piaski

Wymiary: obw. 120-445 cm, wys. 26-30 m



3. Podmiot ochrony: Aleja

Aleja uznana za pomnik przyrody początkowo liczyła 121 sztuk okazałych świerków. Aleja ta uznana została za pomnik przyrody rozporządzeniem Nr 7/94 Wojewody Poznańskiego z dnia 16 grudnia 1994 roku, przy czym w ciągu tego prawie 20-letniego okresu sporo drzew utraciło swe pierwotne właściwości. Podczas wizji w terenie stwierdzono, że 20 świerków powinno zostać pozbawionych statusu pomnika przyrody z uwagi na ich zły stan zdrowotny oraz zagrożenie bezpieczeństwa publicznego. Kolejnych 30 drzew okazało się złomami lub wywrotami niezagrożającymi jednak bezpieczeństwu ludzi i mienia, stąd zdecydowano, iż mogą podlegać ochronie aż do ich samoistnego i całkowitego rozkładu. Podczas oględzin nie zlokalizowano natomiast 13 drzew, które prawdopodobnie na przestrzeni lat, uległy naturalnemu rozkładowi. Pozostałe **58 świerków** zakwalifikowanych zostało jako okazy pomnikowe w bardzo dobrym stanie fitosanitarnym. Z alei liczącej początkowo 121 drzew aż 63 sztuki pozbawione zostały statusu prawnej ochrony. Powyższe potwierdziła uchwała Nr XLVII/338/2022 Rady Miejskiej w Książu Wlkp. w sprawie *zniesienia formy ochrony przyrody stanowiącej pomnik przyrody* podjęta w grudniu ubiegłego roku. Pomnikowe okazy mają wymiary obwodu na wysokości 130 cm od 150 do 320 cm oraz wysokość aż 25 m.



4. Podmiot ochrony: drzewo

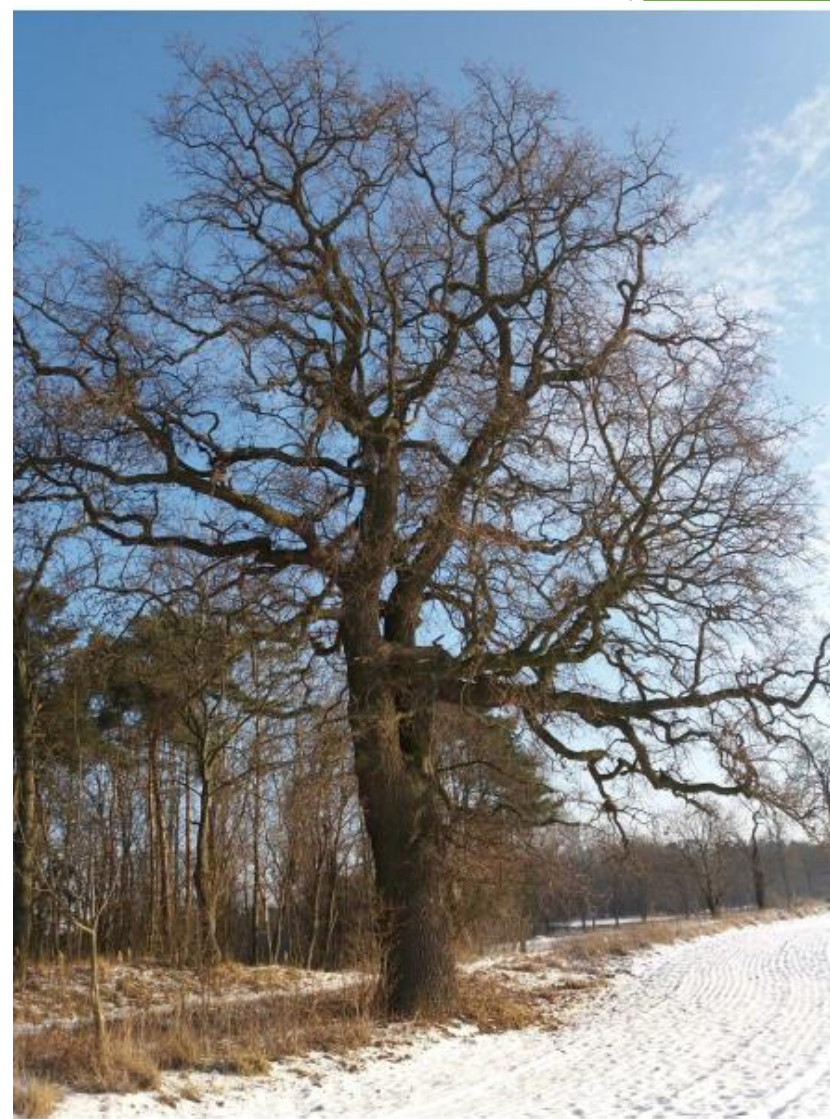
Pojedynczym drzewem uznanym za pomnik przyrody z gatunku dąb szypułkowy jest dąb znajdujący się na terenie Nadleśnictwa Piaski, Leśnictwo Zawory.

Dąb jest zdrowy z prawidłowo wykształconą koroną. Znajduje się na skraju lasu granicząc tym samym z sąsiadującym polem uprawnym. Jego obwód na wysokości 130 cm wynosi ponad 420 cm. Został uznany za pomnik przyrody Orzeczeniem nr 102/18 PWRN 29 sierpnia 1956 roku.



5. Przedmiot ochrony: drzewo

Kolejnym pomnikiem przyrody jest także dąb szypułkowy. Drzewo rośnie przy drodze gminnej prowadzącej z miejscowości Międzybórz do miejscowości Jarosławki, w odległości około 100 m od zabudowania. Dąb posiada okazałą zdrową koronę, a jego obwód na wysokości 130 cm wynosi aż 490 cm. Z kolei wysokość dębu to 23 m. Dnia 29 sierpnia 1956 r. Orzeczeniem Prezydium Wojewódzkiej Rady Narodowej w Poznaniu dąb został uznany za pomniki przyrody, co zostało odzwierciedlone w Dz. Urz. Wojewódzkiej Rady Narodowej w Poznaniu z 15 stycznia 1957 r., Nr 1, poz. 4.



6. Przedmiot ochrony: drzewo

Najokazalszym pod względem obwodu pojedynczym pomnikiem przyrody jest dąb szypułkowy znajdujący się na terenie nadleśnictwa Piaski, Leśnictwo Mchy. Dąb rośnie w pobliżu jeziora. Dojazd, a właściwie dotarcie do niego z uwagi na jego lokalizację w środku lasu na grobli (wał ziemny usypany w celu spiętrzenia wody w rzece lub rozdzielania stawów) jest dość trudne.

Drzewo ma wysokość około 20m oraz obwód na wysokości 130 cm wynoszący 534 cm. Dąb posiada 60% posuszu w koronie. Podczas wizji zauważono też leżące uschnięte konary. Stał się pomnikiem przyrody za sprawą Orzeczenia Prezydium Wojewódzkiej Rady Narodowej w Poznaniu z dnia 29 sierpnia 1956 r. o uznaniu za pomniki przyrody.



▶ **7. Podmiot ochrony: drzewo**

Gatunek: dąb szypułkowy,

Lokalizacja: rośnie na międzywalu na zachód od Sroczewa ,

Właściciel terenu: Skarb Państwa – Regionalny Zarząd Gospodarki Wodnej w Poznaniu,

Wymiary: obw. 502 cm,

Podmiot ochrony: drzewo

Gatunek: dąb szypułkowy,

Lokalizacja: rośnie na międzywalu na zachód od Sroczewa ,

Właściciel terenu: Skarb Państwa – Regionalny Zarząd Gospodarki Wodnej w Poznaniu,

Wymiary: obw. 488 cm,

Podmiot ochrony: drzewo

Gatunek: dąb szypułkowy,

Lokalizacja: rośnie na międzywalu na zachód od Sroczewa ,

Właściciel terenu: Skarb Państwa – Regionalny Zarząd Gospodarki Wodnej w Poznaniu,

Wymiary: obw. 458 cm,





DĄB FRANEK
kandydatem na
DRZEWO ROKU 2023

zagłosuj na stronie internetowej
www.drzeworoku.pl

Najokazalszy ze wszystkich to Franek. Wraz z rosnącymi w sąsiedztwie dwoma innymi dębami – Stefką i Antkiem objęty został prawną ochroną, stając się od tego momentu, lokalnym pomnikiem przyrody. Imiona dębów zostały wybrane w wyniku konkursu dla mieszkańców i nawiązują do historii tego regionu. **Franek** to zdrobnienie imienia Franciszek, które odnosi się do księdza Franciszka Ksawerego Huebnera. Będąc wikarym tutejszego kościoła, podjął myśl zorganizowania czytelnictwa ludowego. Dzięki Jego staraniom już w 1843 r. powstała w Książu Wlkp. biblioteka publiczna.

W czerwcu ulubione przez społeczności lokalne drzewa, otoczone ich troską i opieką, rywalizowały o tytuł Drzewa Roku 2023 podczas głosowania internautów.

8. Przedmiot ochrony: drzewo

Wielkie dostojne drzewo z gatunku dęb szypułkowy to kolejny już pojedynczy pomnik przyrody w Gminie Książ Wlkp.

Pomnikowy okaz znajduje się w miejscowości Chrzastowo na nieruchomości należącej Skarbu Państwa. Terenem z kolei zarządza Krajowy Ośrodek Wsparcia Rolnictwa w Poznaniu. Dąb szypułkowy rośnie naprzeciwko Niepublicznej Szkoły Podstawowej w Chrzastowie. Jego wymiary to 658 cm obwodu na wysokości 130 cm, oraz około 25 m wysokości, co czyni go naprawdę ogromnym drzewem o pełnej zdrowej koronie.

Uchwałą NR LXI/455/2024 Rady Miejskiej W Książu Wlkp. z dnia 5 lutego 2024 r. w sprawie nadania nazwy drzewu uznanemu za pomnik przyrody – dąb oficjalnie stał się nazwany Filipem.



9. Podmiot ochrony: grupa drzew

Drugą z grup drzew objętych pomnikową ochroną jest grupa drzew składająca się z 8 sztuk drzew z gatunku Sosna pospolita o obwodzie 298 cm (8 szt.) 4 sztuk drzew z gatunku Topola czarna o obwodach 285 cm, 355 cm (Fot. 12), 315 cm, 285 cm i jednego drzewa z gatunku Topola osika o obwodzie 260 cm.

Drzewa znajdują się na zach. od drogi Włóściejewki – Międzybórz przy jeziorze, ok. 1 km od m. Włóściejewki.



► **10. Podmiot ochrony: drzewo**

Gatunek: czereśnia ptasia,

Lokalizacja: rośnie w lesie, przy polnej drodze, w którą skręca się jadąc z Mchów w kierunku Włoskiejewic, zaraz za firmą TOP FARMS

Właściciel terenu: Skarb Państwa – Nadleśnictwo Piaski,

Wymiary: obw. 177 cm,



11. Podmiot ochrony: drzewo

Park we Włociejewkach wyróżniają dwa platany o obwodzie 490 cm i 320 cm, osiem dębów szypułkowych o obwodzie 320 - 590 cm oraz cztery lipy drobnolistne o obwodzie 340 - 480 cm. Jednak tylko platany zostały uznane Uchwałą Nr XVII/169/2000 Rady Miejskiej w Książu Wlkp. z dnia 14 listopada 2000 roku za pomniki przyrody. Platany pięknie prezentują się wśród parkowych alejek, ponieważ przewidziano miejsce na późniejszą dużą koronę platana.



Dziękuję za uwagę

Prezentację przygotowała: Natalia Praczyk